

И. В. Белинцева

МАТЕРИАЛЫ К АРХИТЕКТУРНО-ГРАДОСТРОИТЕЛЬНОЙ ИСТОРИИ КРАНЦА

144

Источниками сведений об архитектурно-градостроительном развитии курорта Кранца служат исследования, вышедшие еще в XIX в., довоенные путеводители, открытки, книги образцовых проектов, архивные материалы. Практически неизученным остается собрание кадастровых планов и карт поселения 1844–1943 гг., хранящееся в Тайном архиве Прусского наследия в Берлине. В пособии для архитекторов, изданном в 1894 г., обнаружен проект, использованный при возведении деревянного музыкального павильона в кранцевском парке Плантаже.

Studies published as early as the 19th century, prewar guidebooks, postcards, books of model projects, and archive materials serve as the sources of information about the architectural and urban development of the resort of Cranz. The collection of cadastral plans and maps of 1844–1943 settlements held in the Secret Archive of Prussian heritage in Berlin remains virtually unstudied. A project used in the construction of the wooden music pavilion in the park Plantage in Cranz was found in a textbook for architects published in 1894.

Ключевые слова: курорт Кранц (Зеленоградск), архитектура, градостроительство, исторические источники, архитектурные образцы, музыкальный павильон.

Key words: resort of Cranz (Zelenogradsk), architecture, urban planning, historical sources, model projects, music pavilion.

История Кранца (современный Зеленоградск Калининградской области) относительно подробно описана в современной литературе [8; 12; 20]. Этапы и особенности развития курорта подробно изложены в статьях и в книге Л. А. Ефремова «Очерки по истории Кранца», выдержавшей несколько изданий [20]. Однако формирование планировочной структуры курорта и становление архитектурной специфики местных сооружений до настоящего времени не стало предметом научного интереса. Источники сведений о курортных постройках Кранца XIX — первой половины XX в. немногочисленны, к ним относятся довоенные путеводители, открытки и другие печатные издания, а также архивные собрания карт и планов, которые позволяют реконструировать архитектурный образ «королевского курорта».

Одно из наиболее ранних сочинений на тему «Морской курорт Кранц около Кёнигсберга в Пруссии» принадлежало ученому и врачу



Г. Томасу [16]. Книга была издана в Кёнигсберге в 1870 г., ее автор пояснял цель написания исследования растущим интересом жителей метрополии и малых городов Восточной Пруссии к отдыху на берегу моря. Г. Томас ссылаясь на первую работу о Кранце, принадлежавшую хирургу И. Хеербранду, как на один из ранних источников по истории курорта [6]. Современные исследователи культуры балтийских курортов Х. Тилицки и Б. Глодзей писали:

В открытии побережья Самбии врачи почти не играли роли. Кроме сочинения Мецгера в 1825 г. появилась брошюра врача-бальнеолога из Кранца Иоахима Хеербранда об «устройстве морских купален в Кранце» (утрачена). Среди писателей и ученых, которые знакомили с этой местностью, следует назвать таких, как А.С. Гербер, Г.А. фон Мальтитц, В. Корнелиус, К. Розенкранц, К. Бюркнер, Ф. Грегоровиус. В качестве источника должен быть указан «Путеводитель по Самбии» Карла Эмиля Гебауэра, который под разными названиями с 1826 по 1891 г. был переиздан восемь раз [17, S. 535].

145

Г. Томас в своей подробной работе затронул ряд вопросов, в том числе историю возникновения курорта, геологических и погодных условий местности, полезности морской воды, воздуха и других факторов, важных для лечения и отдыха. Автор отмечал, насколько трудно было превратить бедную рыбацкую деревню в модный курорт. В 1884 г. вышло второе издание книги, написанной Г. Томасом, дополненное текстом доктора Шуберта, планами Кранца и иллюстрациями Э. Венчера, дававшими визуальные сведения о первых сооружениях курорта [15].

Важными источниками для изучения архитектурно-градостроительной истории Кранца служат собрания кадастровых карт и планов, которые хранятся в библиотеке [1] и архиве Прусского наследия в Берлине [9]. В отделе карт Тайного государственного архива Прусского наследия находится 225 графических изображений, содержащих сведения об архитектурных объектах Кранца. Первый цветной план датирован 1844 г. (размер — 66 × 44,5 см), последний кадастр относится к 1943 г.

Для градостроительного развития балтийских курортов характерен постепенный переход от нерегулярной планировки рыбацких деревушек к линейной градостроительной структуре, когда основной темой пространственного развития становится благоустройство жизни вдоль улицы, идущей параллельно береговой линии. Следует отметить общую тенденцию в градостроительном развитии балтийских курортов — первоначальная застройка размещалась в отдалении от моря с его разрушительной силой волн и влажными ветрами, несущими песок. Лицевые фасады домов были обращены, как правило, в сторону суши. Это наблюдение автора статьи нашло подтверждение в исследовании рыбацких поселений Северного моря и Атлантики:

Архитектура, обращенная «задом к морю», является знаком того, как последовательно жители побережья долгое время пытались смягчить прямую конфронтацию с водной стихией [2, S. 89].

Лишь в последнее десятилетие XIX в. на балтийском берегу Самбии сформировался обычай жить в непосредственной близости от берега и строить дома лицом к морскому пространству. Этот процесс был естественным следствием общего развития культуры, которая все более освобождалась от общественных условностей, связанных не только с медицинскими рекомендациями по морским купаниям и прогулкам, но и с пребыванием в таких публичных местах, как курорты. Знаком нового восприятия стихии моря стали прибрежные прогулочные аллеи-променады (рис. 1).

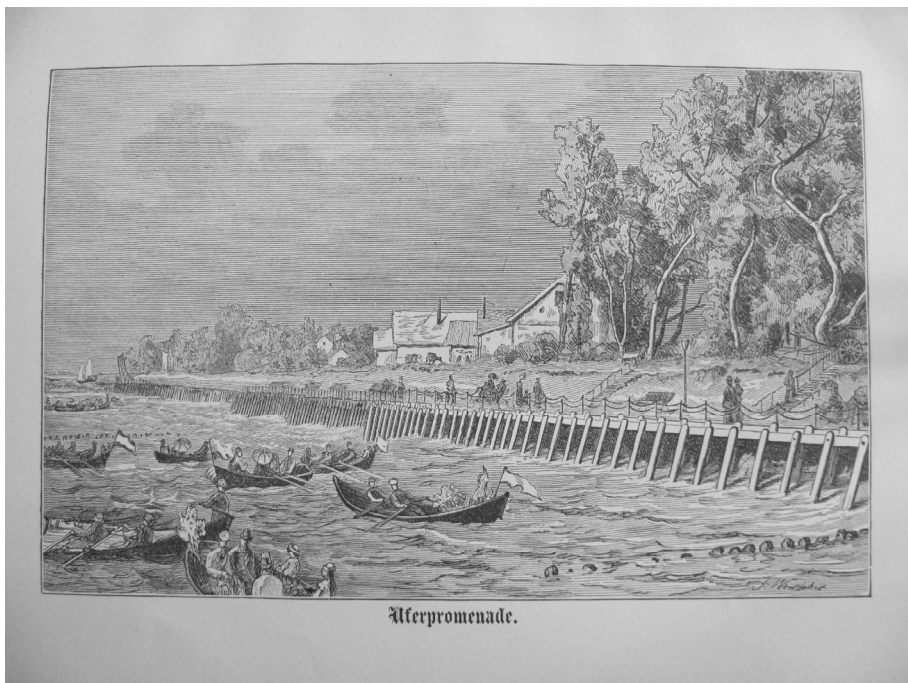


Рис. 1. Променада. 1884, Кранц [15]

Согласно путеводителю 1894 г., «береговой променада в Кранце превосходит более крупные и элегантные курорты. Это дощатый настил шириной в несколько метров, похожий на мост и покоящийся на мощных столбах. Он проходит вдоль кромки моря...» [7, S. 74]. В 1894 г. длина променада достигала 150 м, а к 1898 г. — 400 м. Благоустроенная дорога своей прямизной «исправляла» неровный силуэт обрывистой береговой линии. К 1902 г. длина променада была 700 м, он соединял мужскую и женскую купальни, расположенные на разных концах морского пляжа [4, S. 13]. К 1910 г. променада удлинился до 900 м [5]. Его ширина также постоянно увеличивалась. В «Иллюстрированном путеводителе по Кёнигсбергу и окрестностям» Лео Воерля, опубликованном в 1914 г., указано, что ширина приморского прогулочного пути составляла 5 м, а его длина — 1 км [18, S. 70].



Карты Кранца 1850, 1864, 1884, 1904 и 1910-х гг. показывают, как жилая застройка постепенно приближалась к морскому берегу. План курорта, опубликованный в книге О. Шлихта «Западный Замланд», датирован 1850 г. [12, S. 294]. Аналогичная карта, хранящаяся в Библиотеке прусского наследия в Берлине (зал карт, №X 22140), датирована 1864 г. [10, S. 75]. На обороте карты дан список владельцев жилых домов, сдававших дома для отдыхающих. В списке указано количество комнат и стоил для лошадей в конюшнях. В общей сложности для гостей в частных домах предлагалось 267 комнат в деревне Кранцурен (первоначальное название Кранца) и непосредственной близости от нее.

Г. Томас писал в 1870 г., что в деревне, насчитывавшей 45 домов, проживало 300 человек. Дома были преимущественно фахверковые и из кирпича-сырца, покрытые соломой, с бедным внутренним убранством [16, S. 2]. Деревьев практически не было, ветер беспрепятственно гнал песок с побережья, и вскоре королевским Управлением надзора за дюнами курорт был засажен деревьями. Чтобы помешать песку засыпать территорию за полосой дюнного берега, был основан парк под названием Плантаже, который протянулся вдоль моря и имел в длину полмили и ширину в $\frac{1}{8}$ мили. В «Путеводителе по Кранцу» 1898 г. указаны следующие размеры озелененного массива — 4 км в длину и 1 км в ширину [3, S. 10]. После 1844 г., когда парк был передан в ведение Общества благоустройства Кранца, здесь были проведены извилистые дорожки для прогулок, высажены живописные группы деревьев, устроены площадки для игр, расчищен пруд. Участок был организован по типу английского парка, для которого характерны свободно, как бы естественно расположенные дорожки, скрывающиеся в тени деревьев павильоны для отдыха, искусно размещенные посадки деревьев и кустов. В 1856 г. на территории парка был построен большой общественный зал. На высокой дюне в 1861 г. возведена деревянная беседка, названная «Бельведер», в 1862 г. основан ресторан «Лесной дом». В 1865 г. парк расширили и построили дом в «швейцарском стиле» с рестораном в Еловой роще. В конце XIX в. к многочисленным деревянным сооружениям парка Плантаже в Кранце добавили открытую сцену — музыкальный павильон-раковину.

На территории модного светского курорта Кранц в конце XIX — начале XX в. существовало несколько музыкальных раковин. Одна из них, построенная около 1900 г., стояла непосредственно на береговом променаде, нависая над морскими волнами. Несохранившаяся деревянная сцена с навесом была возведена с использованием многочисленных декоративных деталей, присущих югендстилю. К сожалению, ее довольно скоро пришлось перенести подальше от моря, так как шум прибоя мешал как музыкантам, так и слушателям.

Практически исчезнувшие в настоящее время как архитектурный тип музыкальные раковины в конце XIX — начале XX в. служили украшением общественных парков и променадов и принадлежали к числу сооружений, при строительстве которых следовало соблюдать особые требования. Строительство раковин решало сразу несколько задач: они создавали для музыкантов защиту от солнца и дождя и способствовали лучшему звучанию инструментов. Хотя нередко музыкальные павильоны возводили в виде каменных или металлических конструкций, ар-



хитектурные справочники рубежа XIX—XX вв. рекомендовали строить их из сосновых досок, не имеющих сучков, чтобы добиться максимальных звуковых эффектов [13, S. 233].

Для достижения нужного звучания необходимо было спроектировать пространство соответствующего размера, открытое спереди, замкнутое с боков и сзади и возвышающееся над окружением. Музыкальные раковины строились полыми и обшивались снаружи и изнутри досками, такая конструкция стен и перекрытия обеспечивала усиление звука, не вызывая эха или резонанса. Нишеобразная площадка для оркестра обычно имела вид конхи (перекрытия в виде четверти сферы) или раковины и представляла в плане полукруг, параболу или многоугольник. Полусводчатая деревянная конструкция для защиты от непогоды покрывалась рубероидом, шифером или металлическими листами.

При возведении музыкальной раковины следовало учитывать многие факторы, которые могли повлиять на звучание инструментов — направление ветра и его силу, среднюю местную температуру и влажность воздуха. Для установки музыкальных раковин использовали тихие уголки открытых пространств парка, лужаек и променадов. Сцена музыкальной раковины обычно возвышалась над уровнем земли, так что музыканты располагались значительно выше, чем слушатели, размещавшиеся непосредственно перед открытой площадкой. Нередко пол сцены ступенчато поднимался, что позволяло лучше видеть сидящих музыкантов. Высота каменного основания, несущего подиум, колебалась в размерах от 1,3 до 2 м. Простое конструктивное решение допускало устройство сцены на врытых в землю столбах, снаружи скрытых деревянной дощатой обшивкой. Размеры сцены варьировались в зависимости от предполагаемого количества артистов: на каждого музыканта полагалось не менее 0,9 м² площади сцены.

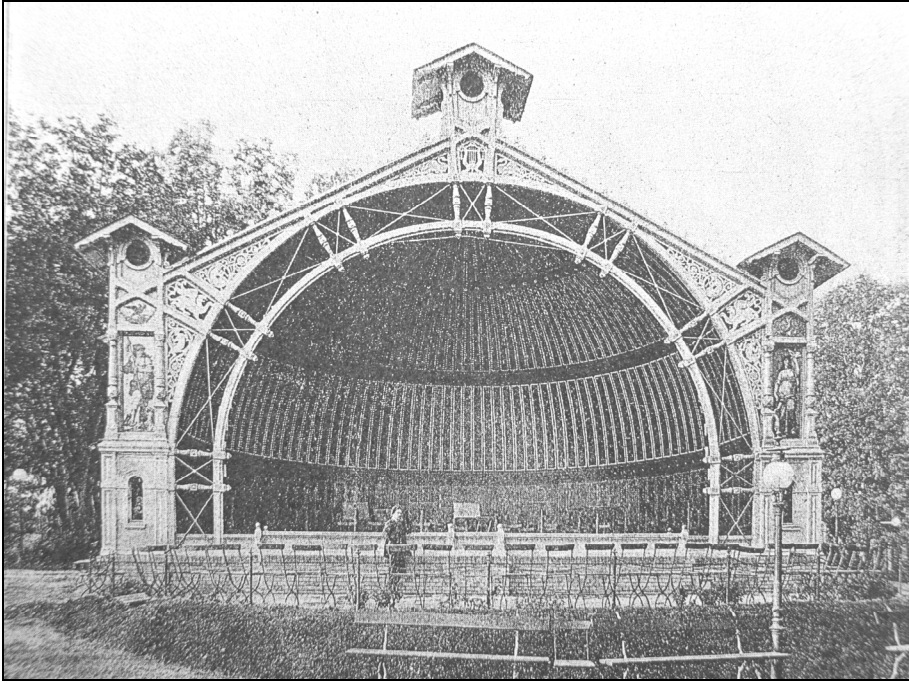
В конце XIX в. одним из самых привлекательных сооружений в парке Кранца стал музыкальный павильон. Его конструкция и внешнее оформление были сделаны по образцу музыкальной раковины, построенной в Зоологическом саду в Берлине по проекту архитекторов, строительных советников Энде и Боекманна (Ende & Boeckmann) [13, S. 233].

Для деревянного строительства рубежа XIX—XX вв. характерны как создание оригинальных композиций, так и работа «по образцу». Предложения и образцовые проекты профессиональных архитекторов видоизменялись для реального строительства, где в качестве творцов и соавторов выступали местные бригады плотников. Дерево привлекало возможностью быстрого монтажа из стандартизированных элементов. Деревянные конструкции недаром считаются предшественниками типового проектирования, и это их качество использовалось прагматичными и экономными немцами в застройке курортов. Типовые конструкции украшались многочисленными разнообразными резными деталями, и в результате каждое здание приобретало оригинальный, неповторимый и живописный облик.

Проект берлинских архитекторов, опубликованный в 1894 г. в «Справочнике для архитекторов», представлял собой полуциркульное в плане сооружение диаметром 12 м с выступающим вперед просцениумом. План сооружения демонстрировал наличие десяти опорных столбов-контрфорсов (рис. 2). Музыкальная раковина, возведенная в



Кранце, отличалась от берлинского примера лишь незначительными деталями, например, скаты кровли боковых и центральных башенок курортной постройки дополнительно венчались декоративными антикизированными акротериями (рис. 3).



149

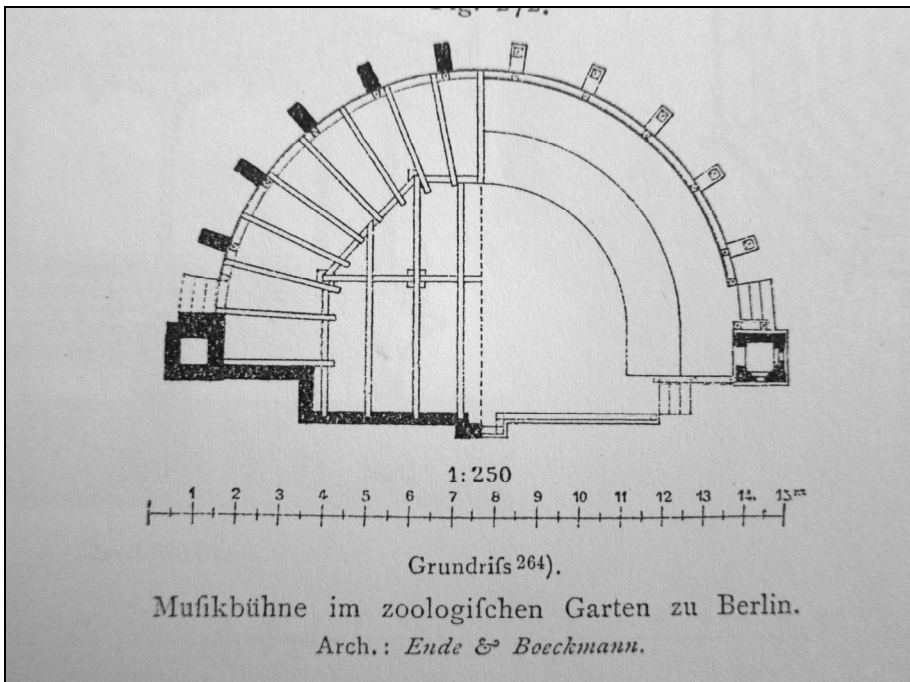


Рис. 2. Музыкальная раковина в Зоологическом саду. Берлин [13, S. 233]



Рис. 3. Музыкальная раковина в парке Плантаже. Кранц

Источник: Ostpreussen. Dokumentation einer historischen Provinz. Die photographische Sammlung des Provinzialdenkmalamtes in Königsberg. № 111928.

Особенно примечательно было оформление обоих павильонов со стороны открытой сцены: по бокам полуциркулярной конхи, перекрытой пологой двускатной кровлей, возвышались квадратные в плане башни, которые увеличивали ширину фасада до 15 м и служили в качестве дополнительных опор сценической конструкции. На сцену вели три узкие лестницы — две скрывались позади фланкирующих башен, одна открыто вела со стороны зрительских мест.

Каждая башня членилась по вертикали на три яруса, равные по высоте: постамент, средняя часть и завершение. В центре высокого основания башни со стороны главного фасада находился оконный проем в форме полукруглой ниши, обрамленный пилястрами; судя по плану сооружения, подобной же формы проем открывался сбоку. Во внутреннее помещение нижнего яруса можно было попасть со стороны сцены (возможно, здесь располагались билетные кассы). Над основанием башенки возвышался средний ярус в форме ниши-эдикулы с деревянными, причудливо украшенными резными колонками. Ниши музыкальной раковины в Берлине занимали объемно трактованные изображения: слева — Святого Георгия со змием, справа — неизвестного женского божества с голубем в поднятой руке. В Кранце в нишах стояли статуарные фигуры в античных драпировках, представленные в статичных позах. К сожалению, качество сохранившихся фотографий не позволяет точнее идентифицировать фигуры.

Венчало каждую из башен как в Берлине, так и в Кранце высокое завершение с круглым окном под пологой, далеко выступающей вперед крышей, скаты которой поддерживали резные кронштейны. Эта ком-



позиция была явно заимствована из книги архитекторов и профессоров из Карлсруэ Теодора Крауфа и Франца Мейера «Строительное и художественное плотничье ремесло», выпущенной в Лейпциге в 1893 г. [11]. Приведенный в книге чертеж почти дословно совпадает с осуществленными конструкциями музыкальных раковин Берлина и Кранца (рис. 4). Диагонально расположенные деревянные элементы членили поле завершения на многоугольные части, поле которых покрывала деревянная резьба. Подобная композиция украшала верхнюю часть раковины с изображением лиры.

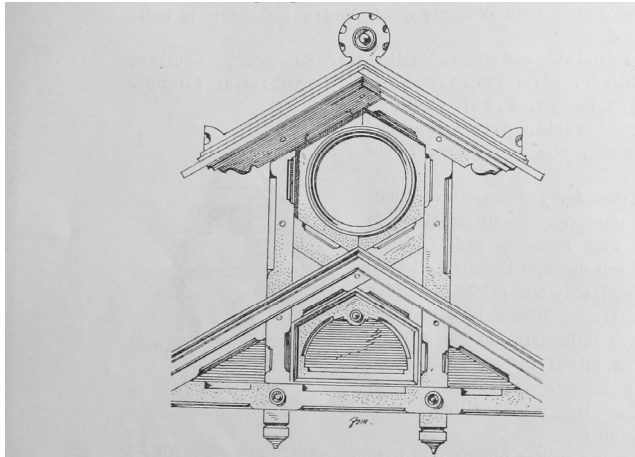


Рис. 4. Образец деревянного завершения фасада [11]

Полуциркулярный абрис конхи подчеркивала легкая ажурная деревянная конструкция, состоявшая из свободно висящего полукружия, поддерживаемого резными балясинами. Здание с фасадной передней стороны венчала крыша с пологими скатами. Зазоры между треугольником скатов и полукруглым абрисом музыкальной раковины занимали композиции, выполненные из дерева в технике пропильной резьбы. Среди растительных орнаментальных мотивов симметрично по сторонам сцены размещали фигурки путти и грифонов. Изображение резной лиры в основании центральной башенки фланкировали змееподобные стилизованные силуэты лебедей, находящиеся в треугольниках верхней части фасада музыкальной раковины.

Как представляется, живописные резные силуэты фантастических птиц послужили прообразом так называемых драконов, которыми стали украшать в начале XX в. здания Кранца. Популярные мотивы украшения фронтонов веранд и жилых домов до сих пор можно встретить в современном Зеленоградске.

Для ночных концертов в Кранце первоначально было предусмотрено газовое освещение, о чем свидетельствует фотография 1898 г. с изображением огромной люстры с газовыми рожками, низко нависающими над сценой [3, S. 10]. Впоследствии массивный осветительный



прибор был заменен высоко подвешенным небольшим электрическим светильником круглой формы. Здесь давали концерты четыре раза в неделю (среда, четверг, суббота и воскресенье) с 16 до 18 часов. Местная капелла состояла из 23 человек под управлением директора Виннига [4, С. 13].

Музыкальная раковина, долгое время стоявшая в Кранце, интересна не только с исторической, но и с практической точки зрения: в Зеленоградске в настоящее время развивается движение под лозунгом «Вернем курорту былую славу». Воссоздание этого сооружения по сохранившимся чертежам и фотографиям могло бы придать исторический облик парку, который сейчас saniруется и постепенно восстанавливается.

Список источников и литературы

1. *Bibliothek Preussischer Kulturbesitz. Haus 1. Unter den Linden. Karten-Saal.*
2. *Bollerey F. Die Verstädterung des Strandes. Vom Fischerdorf zum Seebad // Daidalos. Berlin Architectural journal. 1986. №20. S. 88–97.*
3. *Fremden-Führer für Seebad Cranz mit Illustrationen nach Original-Aufnahmen des Photogr. Atelier "International" von Georg Klagemann, Cranz und Neuhäuser. Königsberg i. Pr., 1898.*
4. *Führer durch Cranz. Saison 1902. Königsberg i. Pr., 1902.*
5. *Führer durch Cranz. Saison 1910. Königsberg i. Pr., 1910.*
6. *Heerbrand I. Über die See-Anstalt in Cranz. Königsberg, 1825.*
7. *Hensel A. Samland. Ein Wegweiser für den Strand und das Innere. Mit 8. Illustrationen nach photographischen Aufnahmen von Gottheil&Sohn und A. Chorun in Königsberg. Königsberg, 1894.*
8. *Jurcenko E. Die Seebäder des Samlands und ihre Darstellung in Museen des Kaliningrader Gebiets // Seebäder an der Ostsee im 19. und 20. Jahrhundert / hrsg. O. Kurilo. München, 2009.*
9. *Katasterkarten Ostpreussen. GStaPK. XX HA. Hist. StA Königsberg. Bd. 2. Cranz.*
10. *Königsberg und Ostpreussen in historischen Ansichten und Plänen. Berlin, 2007.*
11. *Krauth Th., Meyer F. S. Die Bau- und Kunstzimmerei mit besonderer Berücksichtigung der äusseren Form. Mit 131 Tafeln und 339 weiteren Figuren im Text. 1. Bd.: Text. Leipzig, 1893.*
12. *Kurilo O. V. Zoppot, Cranz, Rigascher Strand. Ostseebäder im 19. und 20. Jahrhundert. Berlin-Brandenburg, 2011.*
13. *Lieblein J. Musikzelte // Handbuch der Architektur. Vierter Teil. Entwerfen, Anlage und Einrichtung der Gebäude. 4. Halb-Band: Gebäude für Erholungs-, Beherbergungs- und Vereinszwecke. 2. Heft: Baulichkeit für Cur- und Badeorte. Gebäude für Gesellschaften und Vereine. Baulichkeiten für Sport. Panoramen; Musikzelten; usw. Darmstadt, 1894.*
14. *Schlicht O. Das Westliche Samland. Bd. 2. Nachdruck der Aufgabe von 1920 // Preussen unter Nachbarn. Studien und Quellen / hrsg. von H. Rothe, S. Spieler. Frankfurt a/M, 2001. Bd. 2.2.*
15. *Thomas G. Das Königliche Ostseebad Cranz bei Königsberg in Pr. Königsberg, Zweite durch Dr. Schubert hervorständigte Auflage mit sieben durch E. Wentischer gefertigte Illustrationen und zwei Situationsplänen. Neuer Abdruck. Königsberg, 1884.*
16. *Thomas G. Der Seebadeort Cranz bei Königsberg in Pr. Königsberg, 1870.*
17. *Tilitzki Ch., Glodzey B. Die deutsche Ostseebäder im 19. Jahrhundert // Kurstädte in Deutschland. Zur Geschichte einer Baugattung / hrsg. R. Bothe. Berlin, 1984.*



18. *Woerls* Reisehandbücher. Illustrierte Führer durch Königsberg und Umgebung nebst Ausflügen nach Ostseebädern Samlands Cranz, Neukuhren, Rauschen usw. Leipzig, 1914.

19. *Архитектурные* памятники Кранца. Старые и современные фотографии. Исторические справки. Информационный справочник / Н. Дубская, В. Елисеев, А. Титов ; под ред. Л. Ефремова. Калининград, б. г.

20. *Ефремов Л.* Очерки по истории Кранца. Калининград, 2010.

Об авторе

Ирина Викторовна Белинцева — канд. искусствоведения, доц., ведущий науч. сотр. НИИ теории и истории архитектуры и градостроительства Российской академии архитектуры и строительных наук, Москва.

E-mail: belinceva@bk.ru

About the author

Dr Irina Belintseva, Ass. Prof., Leading Research Fellow, Research Institute of Theory and History of Architecture and Urban Planning of the Russian Academy of Architecture and Building Sciences, Moscow.

E-mail: belinceva@bk.ru